



АДМИНИСТРАЦИЯ ГОРОДА ПЕРМИ  
ДЕПАРТАМЕНТ ЗЕМЕЛЬНЫХ ОТНОШЕНИЙ

РЕШЕНИЕ

о размещении объектов № 2210 от 25.11.2019

г. Пермь, ул. Сибирская, 15

Департамент земельных отношений администрации города Перми в соответствии с пунктом 3 статьи 39.36 Земельного кодекса Российской Федерации, Положением о порядке и условиях размещения объектов на землях или земельных участках, находящихся в государственной или муниципальной собственности, на территории Пермского края без предоставления земельных участков и установления сервитутов, публичного сервитута, утвержденным постановлением Правительства Пермского края от 22.07.2015 № 478-п **разрешает** Ложкиной Наталье

**размещение объекта:** проезды, в том числе вдольтрассовые, и подъездные дороги, для размещения которых не требуется разрешения на строительство

**на землях:** государственная собственность на которые не разграничена

**на срок:** 1 год

**местоположение:** г. Пермь, Кировский район, пересечение ул. Новоржевской и ул. Победы.

Территория, согласно схеме, расположена в зонах с особыми условиями использования территорий: охранный зона объектов электросетевого хозяйства, приаэродромная территория аэродрома аэропорта Большое Савино.

Ложкиной Н.Н.:

1. Соблюдать правила охраны электрических сетей, установленные постановлением Правительства Российской Федерации от 24.02.2009 № 160 «О порядке установления охранных зон объектов электросетевого хозяйства и особых условий использования земельных участков, расположенных в границах таких зон».

2. Соблюдать правила охранных зон воздушного пространства, установленные постановлением Правительства Российской Федерации от 11.03.2010 № 138 «Об утверждении Федеральных правил использования воздушного пространства Российской Федерации».

**Приложение:**

Схема предполагаемых к использованию земель или части земельного участка с координатами поворотных точек границ земельного участка (на 1 л. в 1 экз.).

И.о. начальника отдела предоставления  
земельных участков по работе  
с юридическими лицами



м.п.

Н.Н. Борцова

## Схема предполагаемых к использованию земель или части земельного участка

Объект: проезды, в том числе вдольтрассовые, и подъездные дороги, для размещения которых не требуется разрешение на строительство

Местоположение: г. Пермь. Кировский район, пересечение улиц Победы и Новоржевская

Площадь земель: 166 квадратных метров

### Описание границ смежных землепользователей:

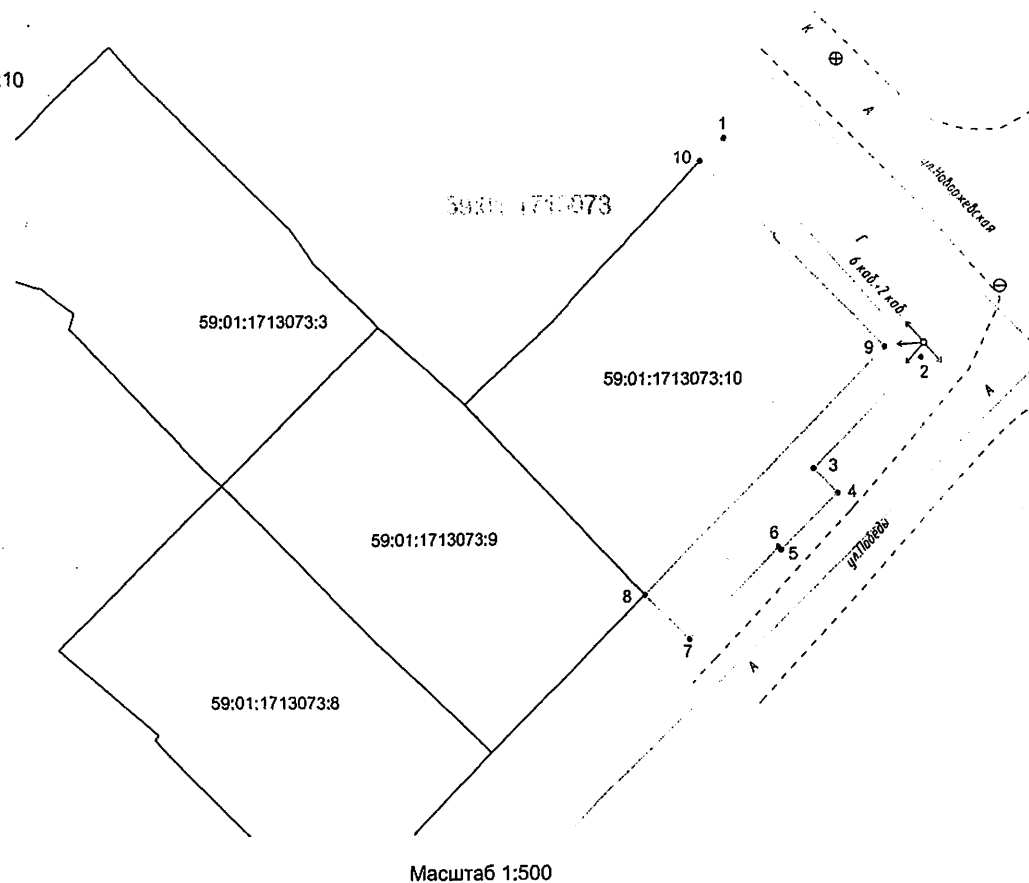
от точки 8 до точки 10 - земельный участок с кадастровым номером 59:01:1713073:10

от точки 10 до точки 8 - муниципальные земли

### Условные обозначения

- 59:01:1713073 Обозначение кадастрового квартала
- 59:01:1713073:10 Обозначение земельного участка
- 1 Характерная точка границы, сведения о которой позволяют однозначно определить ее местоположение на местности
- Граница земель, предполагаемых к использованию
- Обозначение границы кадастрового квартала
- Обозначение границы земельного участка

Обозначение характерных точек границ	координаты, м	
	X	Y
1	517297.88	2212986.85
2	517280.45	2213002.92
3	517271.66	2212994.00
4	517269.67	2212995.97
5	517265.13	2212991.37
6	517265.38	2212991.12
7	517258.11	2212983.88
8	517261.63	2212980.23
9	517281.29	2212999.87
10	517296.13	2212984.91
Система координат МСК-59		



Масштаб 1:500

Заявитель:

(Подпись, расшифровка подписи)

МП

Верно

(Для юридических лиц и  
индивидуальных предпринимателей)

Взам. инв. №	
Подпись и дата	
Имя, № подл.	